



COMMUNICATION EN CONSEIL DES MINISTRES

Objet : Exécution budgétaire des entreprises publiques au 30 juin 2020

La présente communication a pour objet d'informer le Gouvernement sur les performances réalisées par les entreprises publiques au terme du premier semestre 2020 ainsi que les perspectives pour la fin de l'exercice 2020.

Pour rappel, le suivi budgétaire des sociétés du portefeuille de l'Etat porte sur quarante et un (41) entreprises publiques dont vingt-sept (27) sociétés d'Etat (SODE) et quatorze (14) sociétés à participation financière publique majoritaire (SPFPM). Ces sociétés font l'objet d'un suivi particulier à travers l'approbation de leurs budgets et l'examen trimestriel de leurs rapports d'exécution budgétaire.

Toutes les entreprises concernées ont transmis leur rapport d'exécution budgétaire au 30 juin 2020, à l'exception de la SODERTOUR-LACS, soit un taux de transmission de 97,6%.

I. Exécution budgétaire au 30 juin 2020

A fin juin 2020, les produits globaux des entreprises publiques ont été réalisés à hauteur de 726,2 milliards FCFA, pour un montant prévisionnel de 891 milliards FCFA, soit un taux de mobilisation des ressources de 81,5%.

Par type de société, il est enregistré un taux de réalisation de 81,7% pour les sociétés d'Etat (474,6 milliards FCFA) et de 81,1% pour les sociétés à participation financière publique majoritaire (251,7 milliards FCFA).

Au niveau des sociétés d'Etat, les entreprises qui impriment cette performance sont : le BNETD, l'IDT, l'AGEROUTE, la POSTE CI et la BNI, avec des réalisations au-delà des objectifs fixés. Seules les sociétés I2T, SPDC, SODEMI et INS enregistrent des réalisations de produits largement en deçà de leurs objectifs (moins de 60%).

Au niveau des sociétés à participation financière publique majoritaire, la performance est titrée par les entreprises SOTRA, CML, VERSUS BANK et LBTP, qui ont également affiché des réalisations au-delà des objectifs fixés. Les sociétés ayant affiché les taux de réalisation de produits les moins favorables (moins de 60%) sont : CI- ENGINEERING, AIR CI, SONITRA, AGEF et SICOGL.

Les charges, quant à elles, ont globalement été contenues dans leurs enveloppes budgétaires, dans la mesure où elles ont été exécutées à hauteur de 700,9 milliards FCFA, pour une prévision de 868,1 milliards FCFA, correspondant à un taux d'exécution de 80,7%.

Cette maîtrise globale des charges s'observe aussi bien au niveau des sociétés d'Etat (79,6%) que des sociétés à participation financière publique majoritaire (83%).

Plus généralement, quatre (4) sociétés n'ont pu contenir leurs charges globales dans leurs enveloppes budgétaires, à savoir : SOTRA, BNETD, CML et EDIPRESSE. En ce qui concerne le BNETD et la CML, les dépassements au niveau des charges sont en ligne avec leur niveau de mobilisation des produits. En revanche, s'agissant de la SOTRA et d'EDIPRESSE, le dépassement observé au niveau des charges n'a pu être couvert par les produits mobilisés.

Globalement, il s'est dégagé, au terme du premier semestre 2020, un résultat net bénéficiaire de 25,4 milliards FCFA pour une prévision de 23,1 milliards FCFA, soit un taux de réalisation de 110%.

Cette bonne performance est principalement tirée par les sociétés d'Etat, qui enregistrent un résultat net de 30,7 milliards FCFA, imputable aux sociétés : PAA (10,2 milliards FCFA, 164,9%

de taux de réalisation), PETROCI (9,9 milliards FCFA, 70% de taux de réalisation), BNI (9,7 milliards FCFA, 245,5% de taux de réalisation), BNETD (3,6 milliards FCFA, contre 426,2 millions FCFA de déficit prévu) et ANSUT (3,2 milliards FCFA, 108,7% de taux de réalisation).

Du côté des sociétés à participation financière publique majoritaire, il est constaté un déficit de 5,4 milliards FCFA, plus prononcé que le déficit de 181,5 millions FCFA attendu sur la période, soit un écart défavorable de 5,15 milliards FCFA. En effet, les bonnes performances des sociétés GUCE-CI (4,2 milliards FCFA, 138,7% de taux de réalisation), CML (3,5 milliards FCFA, 130,6% de taux de réalisation) et VERSUS BANK (1,3 milliard FCFA, 243,5% de taux de réalisation) n'ont pas permis de résorber le déficit réalisé par certaines sociétés du même périmètre, notamment AIR CI (-12,6 milliards FCFA contre -9,8 milliards CFA attendus) et SOTRA (-3,4 milliards FCFA contre une prévision de -198 millions FCFA).

La contre-performance d'AIR CI est consécutive à la restriction du transport aérien, liée à la situation de crise sanitaire de la COVID-19.

Au niveau de la SOTRA, le déficit s'explique par l'application des mesures barrières dans le cadre de la lutte contre la COVID-19 (hausse du nombre de courses et des charges d'exploitation du fait de la limitation du nombre de passagers par bus).

D'une manière générale, vingt-trois (23) entreprises publiques ont dégagé un excédent au 30 juin 2020 d'un montant total de 55,8 milliards FCFA, tandis que quinze (15) sociétés présentent une situation déficitaire, cumulant une perte de 30,4 milliards FCFA au 30 juin 2020 (cf. annexe 3).

Enfin, il convient de noter que la bonne performance globale affichée par les entreprises publiques s'explique aussi bien par les efforts de réduction des charges, qui ont permis d'atténuer les effets de la pandémie sur leur situation financière, que par les mesures du plan de soutien économique, social et humanitaire mis en place par le Gouvernement, pour lutter contre les effets de la pandémie, notamment les mesures de soutien à la trésorerie des entreprises ainsi que des subventions exceptionnelles accordées aux entreprises publiques les plus affectées (Air CI, SOTRA, PAA, PASP, SODEXAM, etc.).

II. Perspectives d'amélioration des performances des entreprises publiques

Il ressort de l'examen des résultats nets des entreprises publiques, que trois (3) catégories de sociétés se dégagent, à savoir : **(i)** celles dont le déficit ne peut s'inverser à l'atterrissage 2020 ; **(ii)** celles qui présentent une situation financière excédentaire qui pourrait se maintenir à l'atterrissage 2020 ; et **(iii)** celles qui, bien que déficitaires ou excédentaires au 30 juin 2020, devraient faire l'objet d'un suivi particulier en vue de garantir des performances à l'atterrissage 2020 en cohérence avec les objectifs budgétaires.

Cette dernière catégorie regroupe **quatorze (14) sociétés** qui feront l'objet d'un suivi particulier, pouvant nécessiter la coordination d'actions entre les tutelles technique et financière dont elles relèvent, en vue de restaurer la situation financière de celles présentant des déficits au 30 juin 2020 et de consolider la situation financière de celles dégageant des excédents au 30 juin 2020. Il s'agit des sociétés SPDC, SNPECI, FODI, SNDI, SODEFOR, IDT, ONEP, SIPF, PASP, AIGF SONITRA, SGMT, AGEF et BPCI.

Telle est l'économie de la présente Communication relative au suivi budgétaire des entreprises publiques au 30 juin 2020.

**LE MINISTRE DU BUDGET
ET DU PORTEFEUILLE DE L'ÉTAT**

Moussa SANOGO



**ANNEXES A LA COMMUNICATION EN CONSEIL DES MINISTRES RELATIVE A
L'EXECUTION BUDGETAIRE DES ENTREPRISES AU 30 JUIN 2020**

Annexe 1 : Performances du portefeuille au 30 juin 2020 et recommandations

Synthèse des principaux agrégats provisoires au 30 juin 2020 (Données en milliards FCFA)

507,4 milliards FCFA de chiffre d'affaires : 84% des objectifs de la période				
Type de société	Chiffre d'affaires réalisé au 30 juin 2020	Prévision de chiffre d'affaires au 30 juin 2020	Taux d'exécution au 30 juin 2020	Evolution par rapport au au 30 juin 2019
Sociétés d'Etat	278,0	339,3	82%	-6%
SPFP majoritaire	229,5	268,2	86%	26%
726,2 milliards FCFA de produits globaux : 82% des objectifs de la période				
Type de société	Total produits et équivalents mobilisés au 30 juin 2020	Prévision de total produits et équivalent au 30 juin 2020	Taux d'exécution au 30 juin 2020	Evolution par rapport au au 30 juin 2019
Sociétés d'Etat	474,6	580,8	82%	5%
SPFP majoritaire	251,7	310,3	81%	22%
700,9 milliards FCFA comme charges exécutées : 81% de l'enveloppe de la période				
Type de société	Charges exécutées au 30 juin 2020	Prévision des charges au 30 juin 2020	Taux d'exécution au 30 juin 2020	Evolution par rapport au au 30 juin 2019
Sociétés d'Etat	443,8	557,5	80%	6%
SPFP majoritaire	257,0	310,5	83%	27%
25,4 milliards FCFA d'excédent : 110% de taux de réalisation des performances prévisionnelles de la période				
Type de société	Resultat net réalisé au 30 juin 2020	Prévision de resultat net au 30 juin 2020	Taux d'exécution au 30 juin 2020	Evolution par rapport au au 30 juin 2019
Sociétés d'Etat	30,7	23,3	132%	-13%
SPFP majoritaire	-5,3	-0,2	2939%	-284%
196,2 milliards FCFA d'investissements : 48% de taux de réalisation				
Type de société	Investissements réalisés au 30 juin 2020	Prévision d'investissement au 30 juin 2020	Taux d'exécution au 30 juin 2020	Evolution par rapport au au 30 juin 2019
Sociétés d'Etat	171,2	377,1	45%	ND
SPFP majoritaire	25,0	35,2	71%	ND

Résultat net et total produits

↑	TR >= 100%
↔	80% <= TR < 100%
↘	60% <= TR < 80%
↓	TR < 60%

Exécution des Charges

●	TR <= 80%
●	80% < TR <= 100%
●	TR > 100%

Evolution par rapport à 2019

▼	TR < 0%
▲	TR > 0%

TR : Taux de réalisation

Top 5 vs Flop 5 selon le résultat net réalisé, au 30 juin 2020 (en millions FCFA)

TOP 5 Selon le resultat net réalisé au 30 juin 2020 (données en millions FCFA)							
Entreprises	RN réalisé au 30 juin 2020	Prévision de RN au 30 juin 2020	Taux de réalisation du RN au 30 juin 2020		Taux de mobilisation des produits au 30 juin 2020	Taux d'exécution des charges au 30 juin 2020	
PAA	10 164,0	6 164,5	↑	165%	→	73%	● 60%
PETROCI HOLDING	9 875,7	14 118,1	→	70%	→	79%	● 80%
BNI	9 667,6	3 939	↑	245%	↑	101%	● 75%
GUCE-CI SA	4 160,7	3 000,4	↑	139%	→	94%	● 90%
BNETD	3 565,8	-426,2		NA	↑	152%	● 116%

FLOP 5 Selon le resultat net réalisé au 30 juin 2020 (données en millions FCFA)							
Entreprises	RN réalisé au 30 juin 2020	Prévision de RN au 30 juin 2020	Taux de réalisation du RN au 30 juin 2020		Taux de mobilisation des produits au 30 juin 2020	Taux d'exécution des charges au 30 juin 2020	
SPDC	-1 578,6	1 526,6		NA	→	42%	● 65%
BPCI (ex-CNCE)	-2 624,6	-3 747		NA	→	99%	● 86%
SOTRA	-3 430,0	-198,0		NA	↑	127%	● 139%
INS-SODE	-3 733,3	2		NA	↓	10%	● 40%
AIR CI	-12 581,1	-9 831,2		NA	→	48%	● 62%

Résultat net et total produits

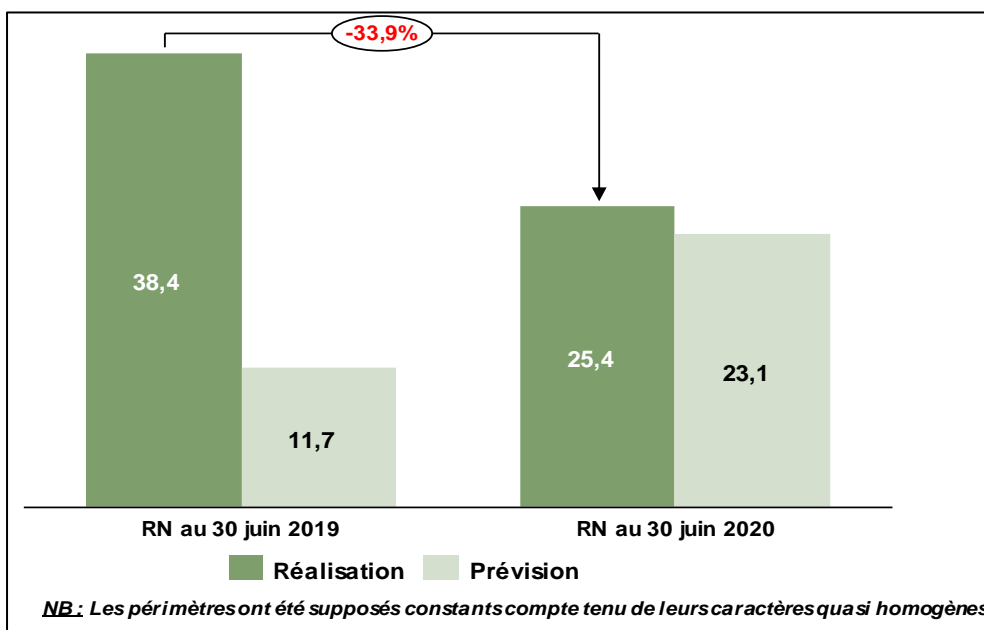
- ↑ TR >= 100%
- 80% <= TR < 100%
- 60% <= TR < 80%
- ↓ TR < 60%

Charges

- TR <= 80%
- 80% < TR <= 100%
- TR > 100%

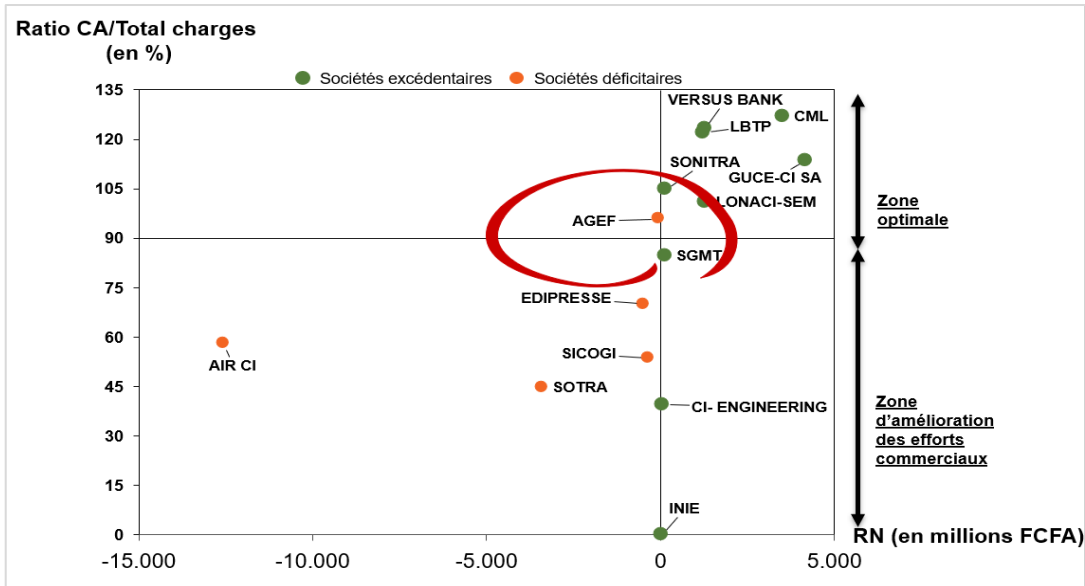
TR : Taux de réalisation

Evolution du résultat net par rapport au 30 juin 2019 (en milliards FCFA)

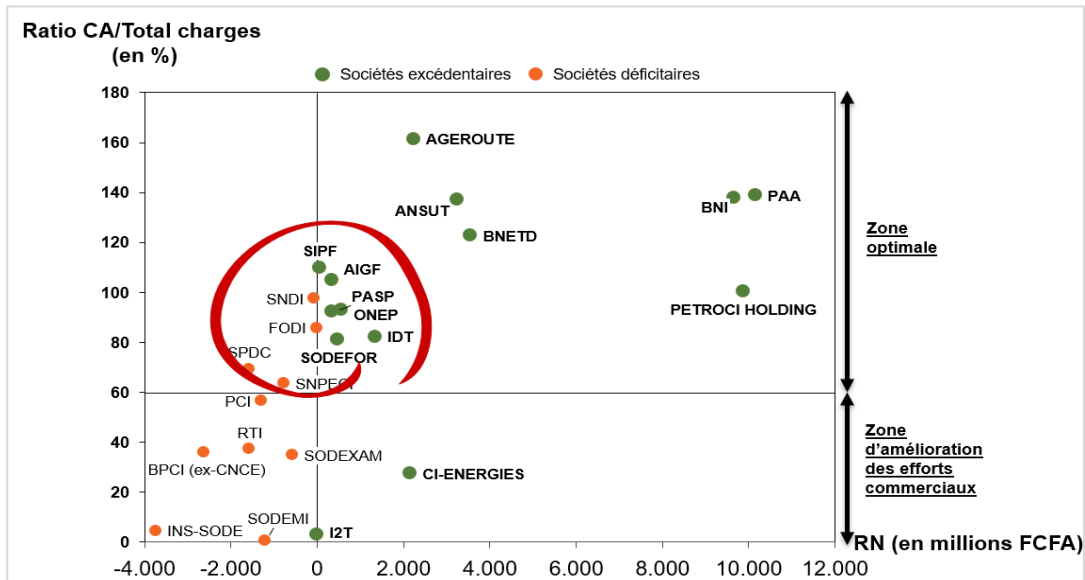


Perspectives et recommandations sur le suivi budgétaire

Classification des SPFPM selon leurs performances



Classification des SODE selon leurs performances



Matrice des recommandations pour le suivi des performances

RECOMMANDATIONS	SODE	SPFPM
Zone 1 : Sociétés déficitaires et peu susceptibles de connaître une amélioration à l'atterrissage 2020	INS, RTI, PCI	AIR CI, SOTRA
Zone 2 : sociétés présentant peu de risques quant à un déficit à l'atterrissage 2020	PAA, BNI, PETROCI, BNETD, ANSUT, AGEROUTE	LONACI, LBTP, VERSUS BANK, CML, GUCE SA (ex-Webb Fontaine)
Zone 3 : sociétés déficitaires ou excédentaires au 30 juin 2020, mais devant faire l'objet d'un suivi accentué	SPDC, SNPECI, FODI, SNDI, SODEFOR, IDT, ONEP, SIFP, PASP, AIGF et BPCI (ex-CNCE)**	SONITRA, SGMT et AGEF

* Les sociétés dont la situation est peu caractérisable sont au nombre de huit (8), dont 4 SODE (SODEMI, SODEXAM, I2T, CI ENERGIES) et 4 SPFPM (INIE, CI ENGINEERING, SICOGI, EDIPRESSE)

** La BPCI a été classée exceptionnellement en zone 3 car projetant de réaliser la cession de certains actifs et enregistrer donc des produits exceptionnels sur le second semestre.

Annexe 2 : Performances individuelles selon le taux de réalisation du chiffre d'affaires

Sociétés	CA réalisé au 30 juin 2020 (millions FCFA)	Prévision de CA au 30 juin 2020 (millions FCFA)	Taux de réalisation
BNETD	16 459,0	10 471,7	↑ 157%
AGERROUTE	5 750,0	4 258,8	↑ 135%
CI-ENERGIES	26 309,8	20 742,3	↑ 127%
CML	14 378,3	13 146,5	↑ 109%
BNI	22 811,0	21 015,0	↑ 109%
IDT	1 683,2	1 555,0	↑ 108%
PCI	3 221,7	3 031,3	↑ 106%
LBTP	5 938,8	5 800,0	↑ 102%
VERSUS BANK	4 215,0	4 178,0	↑ 101%
SOTRA	17 083,0	17 065,0	↑ 100%
SGMT	331,8	335,7	↔ 99%
AIGF	4 188,2	4 252,2	↔ 98%
LONACI-SEM	125 889,3	128 817,5	↔ 98%
EDIPRESSE	1 253,6	1 323,8	↔ 95%
GUCE-CI SA	34 520,8	36 894,8	↔ 94%
SIPF	672,7	752,0	↔ 89%
PASP	4 373,8	4 900,0	↔ 89%
PAA	35 820,0	44 436,7	↔ 81%
ONEP	1 992,8	2 509,2	→ 79%
PETROCI HOLDING	113 730,6	146 561,8	→ 78%
ANSUT	11 931,7	15 379,8	→ 78%
FER	9 024,6	11 644,9	→ 77%
BPCI (ex-CNCE)	2 502,5	3 392,8	→ 74%
FODI	211,5	293,3	→ 72%
SNPECI	1 662,9	2 411,1	→ 69%
SODEFOR	2 944,5	4 368,5	→ 67%
RTI	3 731,0	5 723,0	→ 65%
ONAD	291,5	452,6	→ 64%
SNDI	2 387,3	3 958,5	→ 60%
AIR CI	20 005,8	42 974,2	↘ 47%
SONITRA	2 359,8	5 461,7	↘ 43%
SODEXAM	1 801,8	4 528,6	↓ 40%
SPDC	4 229,6	10 769,4	↓ 39%
AGEF	2 023,6	6 332,5	↓ 32%
SICOGI	1 278,1	4 871,9	↓ 26%
CI- ENGINEERING	173,7	759,5	↓ 23%
SODEMI	9,4	265,2	↓ 4%
I2T	17,1	630,0	↓ 3%
INS-SODE	221,8	10 969,2	↓ 2%
INIE	0,0	202,7	↓ 0%
TOTAL GENERAL	507 431,4	607 436,8	↘ 84%

Annexe 3 : Performances individuelles des entreprises publiques selon le résultat net réalisé au 30 juin 2020 (en millions FCFA)

SOCIETE	RN au 30 juin 2020 (a)	RN prévu au 30 juin 2020 (b)	Taux de réalisation du RN au 30 juin 2020 (a/b)
PAA	10 164,0	6 164,5	164,9%
PETROCI HOLDING	9 875,7	14 118,1	70,0%
BNI	9 667,6	3 938,5	245,5%
GUCE-CI SA	4 160,7	3 000,4	138,7%
BNETD	3 565,8	-426,2	NA
CML	3 496,1	2 676,0	130,6%
ANSUT	3 242,5	2 982,0	108,7%
AGEROUTE	2 242,5	84,8	2 645,1%
CI-ENERGIES	2 164,0	667,6	324,1%
IDT	1 354,1	1,1	120 760,2%
VERSUS BANK	1 266,0	520,0	243,5%
LONACI-SEM	1 251,2	2533,5	49,4%
LBTP	1 206,7	635,5	189,9%
ONEP	570,8	242,5	235,4%
SODEFOR	489,8	1 310,6	37,4%
PASP	350,8	300,0	116,9%
AIGF	347,1	44,8	774,8%
SONITRA	116,9	145,6	80,3%
SGMT	97,1	38,3	253,5%
SIPF	59,0	3,1	1 891,7%
CI- ENGINEERING	34,7	115,3	30,1%
I2T	9,0	-91,7	-9,8%
INIE	7,5	2,9	262,2%
FER	0,0	0,0	NA
ONAD	0,0	0,0	NA
FODI	-7,7	7,8	NA
SNDI	-61,6	181,7	NA
AGEF	-85,0	349,8	NA
SICOGI	-373,3	214,2	NA
EDIPRESSE	-503,3	-383,7	NA
SODEXAM	-566,1	-920,0	NA
SNPECI	-764,3	-383,2	NA
SODEMI	-1 202,7	-255,7	NA
PCI	-1 282,1	-2 351,2	NA
RTI	-1 563,0	-148,0	NA
SPDC	-1 578,6	1 526,6	NA
BPCI (ex-CNCE)	-2 624,6	-3 746,7	NA
SOTRA	-3 430,0	-198,0	NA
INS-SODE	-3 733,3	2,0	NA
AIR CI	-12 581,1	-9 831,2	NA
TOTAL	25 382,8	23 071,4	110,0%